



L'édito

d'Arnaud Martin

Constat réconfortant, depuis le lancement de la dernière version de Clipper V5 il y a juste un an, 50 % de nos clients utilisent maintenant cette version. Vous êtes donc très nombreux maintenant à utiliser les nouvelles fonctionnalités et améliorations qui y ont été intégrées et notamment sur le PDP, la gestion de l'atelier et la refonte complète du module d'amélioration qualité.

Ceux qui ont déjà migré en V5.1 et qui ont déjà intégré en plus le module de Business Intelligence avec Clipper Master ou Clipper Expert en complément, ont maintenant aussi à leur disposition les nouveaux états développés dans l'univers qualité.

Ces nouveaux tableaux de bords et états permettent d'avoir une vision extrêmement synthétique et claire du pilotage de la qualité dans votre entreprise.

Les commerciaux et responsables de projets en charge de votre société sont à votre disposition pour vous présenter bien évidemment Clipper V5.1 en général et plus particulièrement les états et les tableaux de bords résumant le suivi de l'amélioration de la qualité avec Clipper Expert.

Pour visualiser et apprécier encore plus concrètement ces perfectionnements, vous pouvez nous demander un accès à notre serveur qui vous permettra sur une base test de mieux appréhender les dernières nouveautés.

À votre disposition pour vous faire progresser avec Clipper.

Merci de votre confiance



DoYouBlog



Twitter



Facebook

Les risques informatiques : Sécurité, Confidentialité, Sauvegarde



Bien sûr l'ensemble des informations que vous manipulez n'a pas la même vulnérabilité, il faudra donc appliquer un traitement approprié selon l'importance du document. Mais il faut avoir en permanence à l'esprit que les données numériques critiques sont parfois volatiles et que nous serons en partie responsables de ce qu'il peut leur arriver. L'énorme majorité des problèmes liés à la sécurité d'un système d'information est dû à l'utilisateur même. (« *Les malentendus et l'indolence causent plus de désordre dans le monde que la ruse et la méchanceté* » disait Goethe).

Quatre règles d'or :

- **Avoir un matériel sécurisé** : anti-virus, trojan, rootkit, spyware, spam, pare feu, contrôle d'intégrité...
- **Des logiciels à jour** : les logiciels s'enrichissent de correctifs en permanence suite à des failles déclarées de l'environnement.
- **Utiliser des mots de passe de qualité** : Leur complexité augmentera suivant la protection qu'ils sont censés assurer.
- **Effectuer des sauvegardes régulières** : S'assurer d'un plan de reprise d'activité. Pour augmenter les chances de ne pas perdre ses données : doubler les espaces de stockages dans des lieux différents.

Gestion des mots de passe

S'identifier pour avoir accès à des applications ou des réseaux, passe inévitablement par le couple identifiant / mot de passe. L'identifiant étant souvent l'adresse mail, le mot de passe reste le seul rempart trop fréquemment négligé. Une certaine rigueur est pourtant souhaitable.

Le nom de votre chien, la date de naissance de votre petite dernière ou le lieu de naissance de votre bien aimé(e) n'offrent en aucune façon une protection suffisante. Un bon mot de passe est un mélange de majuscules et de minuscules, de lettres, de chiffres et de signes (*pas moins de 8 caractères*) du genre Fb6g27&nB8-gR, absolument impossible à mémoriser. Et de plus, il faut choisir un mot de passe différent pour chaque site. Des utilitaires en ligne ou de petits logiciels à télécharger peuvent vous aider à trouver des mots de passe sans vous prendre la tête, d'autant que les changer régulièrement est une bonne hygiène pour les sites sensibles.

Liste non exhaustive à titre d'exemple : *Générateurs de mots de passe en ligne* : <http://bit.ly/92QNFj> - <http://bit.ly/loNxl> - <http://bit.ly/cmqboE> - <http://bit.ly/1T18Lj> . *Logiciels* : <http://bit.ly/l8Qm2a>

Comment mémoriser les mots de passe.

Il n'est pas conseillé de conserver les mots de passe dans un tableur ou autre fichier résident dans votre ordinateur, ni même de les inscrire sur votre agenda, carnet ou feuille volante qui vous suivra partout. Il existe là aussi des utilitaires qui rendent quasiment impossible ou du moins compliquent énormément l'ouverture et la lecture des données (*LockNote par exemple*). Une fois votre liste de mots de passe créée (*licence, n° sensible...*), vous la cryptez, lui attribuez un mot de passe solide et la mettez sur une clé usb. <http://bit.ly/k6h8uY> - <http://bit.ly/k9wCcw>

Vous pouvez également créer une partition cryptée sur votre disque dur. Tout document déposé sur ce disque virtuel sera totalement inaccessible à ceux qui ne possèdent pas la clé : <http://truecrypt.fr/>



Le Clip Info

COMPUTER
SERVICES



Prestataire informatique
depuis 1987

Mieux qu'une clé USB

Mise à disposition d'un
espace de stockage en
ligne

3 mois offerts

Sauvegardes

Dépôt de données

Partage collaboratif

Avantages :

- Disponibilité permanente
- Accessibilité via Internet
- Très simple d'utilisation
- Accès à vos données par mot de passe

Tarif :
15 € ht / mois pour
10 Go

04 67 58 49 01

14 rue Balard
34000 MONTPELLIER
FAX : 04 67 58 19 15



Sauvegarde

Vos données sont précieuses, les conserver systématiquement dans un endroit sûr est une sécurité élémentaire

L'automatisation de la sauvegarde ne dispense pas l'entreprise de se poser les bonnes questions sur le classement : le degré d'importance, de confidentialité, et le cycle de vie des informations à stocker. La sauvegarde des dossiers "juste au cas où" ne résout pas les recherches d'un document spécifique dans l'urgence et risque de demander rapidement des volumes de stockage excessifs.

Il y a d'un côté : les caractéristiques d'une bonne sauvegarde :

- Copie quotidienne, systématique et automatique des fichiers sur un disque externe et à distance sur un ou plusieurs serveurs sécurisés, sans pénaliser le temps de travail de l'utilisateur.
- Procédure de récupération rapide des données et de reprise d'activité,
- Avoir un interlocuteur sur qui on peut compter en cas de dysfonctionnement. C'est toujours quand l'incident arrive qu'une succession d'imprévus se présente.

De l'autre : l'organisation de l'archivage de ses données.

Pour saisir toute la difficulté du classement des dossiers, penchez-vous sur la recherche d'un document sur un autre ordinateur que le vôtre ! Même les très efficaces moteurs de recherche ne retrouvent pas toujours facilement un document approximativement indexé. De plus le classement le plus naturel pour l'un ne l'est pas obligatoirement pour l'autre, et il est important d'adopter et de généraliser des règles pour tous, pour être sûr de consulter la dernière version du document recherché. La sauvegarde en sera grandement facilitée.

Il ne nous appartient pas de trancher entre la sauvegarde chez soi ou la sauvegarde en ligne, ni même si elle doit être faite à chaud ou en différé, si elle doit être complète, incrémentale, ponctuelle. Tout est question de choix, les avantages et les inconvénients sont à analyser scrupuleusement et régulièrement car l'obsolescence technologique est un critère à surveiller.

Nous avons publié sur le sujet, deux documents «Les Sauvegardes» et «Les Sauvegardes et Clipper» disponibles sur notre site (<http://www.clipindustrie.com/fr/pages/tout-sur-la-gpao-clipper>)

Les bonnes questions :

L'emplacement géographique des données, le respect des consignes internes, l'engagement contractuel avec un fournisseur, les accès nomades, la responsabilité réglementaire et juridique, sont autant de paramètres à prendre en compte et à maîtriser pour la tranquillité de la vie de l'entreprise. Une bonne protection doit à la fois assurer la restitution des données, mais également leur intégrité. Attention un document peut-être sauvegardé mais sans les polices, les images, ou les pièces jointes, ou encore avec un logiciel que l'on n'utilise plus, auquel cas la lecture sera impossible ou bien sérieusement perturbée.

Sauvegarder en ligne ?

Il faut savoir que lors d'une sauvegarde en ligne de qualité, les données sont cryptées pendant le transfert, à l'envoi comme à la réception, et restent confidentielles (*question de législation*). En dehors de l'utilisation de protocoles de cryptage particuliers (SSL, AES...) la circulation des informations sur le réseau est en clair, y compris celle des mots de passe. Là encore quelques pistes d'information non contractuelles.

<http://fr.odrive-backup.com/> - <http://bit.ly/m5gykT> - <http://bit.ly/lFveWh> ...

En conclusion :

Il ne faut pas hésiter à faire un inventaire des solutions que vous avez adoptées actuellement, faire des essais de lecture de fichiers sauvegardés, des simulations de perte d'un ordinateur portable ou d'un serveur local pour mesurer l'efficacité des solutions mises en œuvre et, s'il y a lieu, remédier rapidement et durablement aux faiblesses constatées. Statistiquement, quasiment aucune entreprise ne résiste plus de deux ans à la perte de ces données. Le Saas et le Cloud Computing dont on parle de plus en plus nous amèneront à mettre tôt ou tard, encore plus d'informations en ligne, c'est le moment de faire le point et d'adopter les bons gestes.

Quoi de neuf dans la V5.1 ?

Depuis la sortie de version 5.1 nous avons réalisé certaines évolutions, sur la version V5.1-076 vous trouverez :

Ville en majuscule : nouvelle coche dans les paramètres globaux, onglet configuration de base : « Noms de ville en majuscules ». Sur les nouvelles adresses, lors de la saisie du code postal la ville remonte automatiquement, désormais elle peut rester en minuscule ou être convertie entièrement en Majuscule.

Nouveaux paramètres au lancement de Clipper

■ /VALIDATIONPOINTAGE

Ce mode :

- Valide tous les pointages y compris s'il y a un dépassement du temps par rapport au temps restant de la gamme
- Valide également la post consommation si les articles sont disponibles
- Envoi un compte rendu dans la messagerie de Clipper (sur le code administrateur Clipper cf. paramètre globaux/onglet config. De base)

Il est ainsi possible de mettre le raccourci dans le planificateur de tâche de Windows et de valider les pointages régulièrement.

Nb : Un menu dans Gestion/heure permet de valider les pointages avec le même principe

■ /VALIDATIONPOINTAGE=IMPORT

Idem mais en plus avant la validation de pointages il importe le fichier. Ce paramètre est intéressant si vous devez récupérer des pointages provenant par exemple du Pocket PC ou d'une station de pointage

Nb : Le fichier importé est renommé ce qui évite une ré-importation ou une écriture en parallèle avec le logiciel qui génère le fichier.

Colisage

En dehors des formats d'étiquettes fournis en standard dans Clipper, il est possible de personnaliser jusqu'à 20 étiquettes (10 pour les cartons et 10 pour les palettes), ce qui peut être le cas si vos clients vous imposent des étiquettes normalisées. Une onzième étiquette permet de lancer du code compilé. Ce code compilé permet par exemple de choisir automatiquement l'étiquette selon le client du colisage.

(Pour cette dernière partie, il est nécessaire de prendre contact avec votre formateur)

- Possibilité de saisir une observation au niveau du carton, 2 cas
 - Saisie d'une observation avant la création des cartons, si on saisit l'observation dans le tableau, elle sera reprise sur tous les cartons créés (tableau du bas) mais il est encore possible de la modifier pour chacun des cartons.
 - Saisie d'une observation sur chacun des cartons (dans le tableau du bas)
- Possibilité de mettre à jour le poids de la pièce cyclée quand on le modifie dans le tableau (si le poids de la pièce cyclée est vide le report est automatique, s'il est différent il y a une confirmation)

PDP

Sont exclus du PDP les pièces cyclées

- avec une date de sorties ou
- avec blocage bloquant

Mais uniquement pour le niveau 1 (Le danger serait d'ignorer, un achat et/ou un sous ensemble, qui est sorti ou bloqué alors qu'on en a besoin pour le père.)

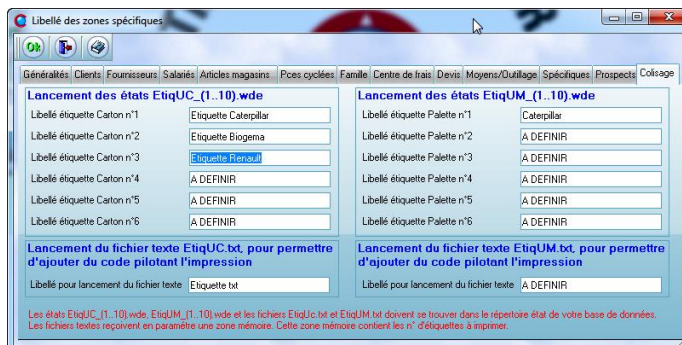
Paramétrage réponse : Nous avons continué le paramétrage des réponses en rajoutant le module « Exploitation des lancements du PDP »

PDP /Qualité Désormais selon paramétrage

Le calcul de la qté fabriquée dans le PDP tient compte de la qté refusée de la FNC ou de la qté à relancer de l'AQ

OUI NON

Le PDP tient compte de la quantité à relancer de l'AQ (et non plus de la quantité non conforme)



Glossaire maudit

Identifier les risques sur Internet

Virus : petit programme parasite qui s'invite, à votre insu, sur votre ordinateur pour en perturber le fonctionnement

Spyware : programme espion, collecte et diffuse les informations recueillies sur votre machine.

Cheval de troie ou Trojan (Trojan horse en anglais) : logiciel qui s'installe, sans votre accord, pour détourner, diffuser ou détruire des informations, ou encore, qui permet de prendre, à distance, le contrôle de l'ordinateur. Votre anti-virus doit vous en protéger. N'acceptez pas l'installation de logiciel inconnu.

Hoax : ces fausses informations, intox, ou canular peuvent véhiculer des informations sordides et des demandes de manipulations dangereuses. En cas de message douteux vérifiez sur le site :

Hoaxbuster.com

Rootkit : programme ou ensemble de programme qui se dissimule dans votre machine et crée un accès permanent pour l'éventuelle installation de logiciels malveillants. Difficile à désinstaller.

<http://bit.ly/kmZSda>

Pharming : pratique qui consiste à vous rediriger de façon invisible vers un site frauduleux, ayant toutes les apparences du site officiel que vous souhaitez visiter, le but étant de vous soustraire vos codes confidentiels. Bien protéger son ordinateur et choisir un Fournisseur d'Accès Internet (FAI) connu et fiable.

Pishing : même procédé que le précédent, technique utilisée par des fraudeurs pour obtenir des renseignements personnels. Bien vérifier l'adresse du site (URL) sur lequel vous allez.

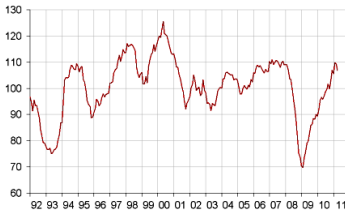
En savoir plus : <http://www.clusif.asso.fr>

Une recommandation : Identifiez les risques majeurs et traitez-les jusqu'au bout !

Le Clip Info

La tendance de l'INSEE

En mai 2011, le climat des affaires se replie légèrement dans l'industrie manufacturière



Selon les chefs d'entreprise interrogés en mai 2011, la conjoncture industrielle s'est légèrement dégradée : l'indicateur synthétique du climat des affaires diminue de deux points, mais reste supérieur à sa moyenne de longue période.

Événements

CONGRÈS NATIONAL de la Chaudronnerie, Tuyauterie & Maintenance Industrielle

SNCT

Marseille Les 23 et 24 juin 2011

Sous le patronage du Ministre chargé de l'Industrie

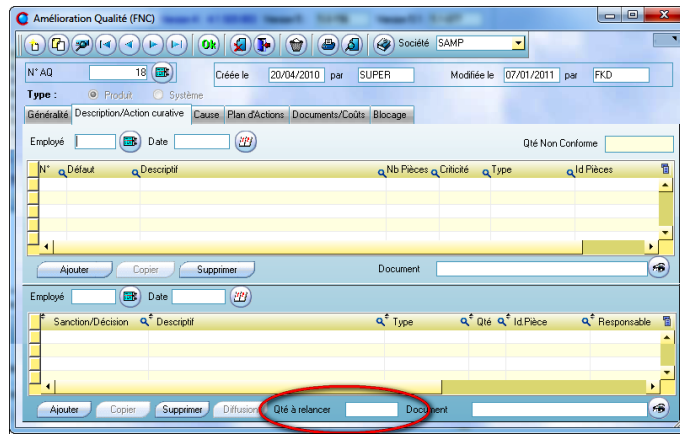
MINISTÈRE DE L'ÉCONOMIE DE L'INDUSTRIE ET DU COMMERCE

Nous serons présents au 3^e Congrès National de la Chaudronnerie, Tuyauterie et Maintenance Industrielle les 23 et 24 juin 2011 au Parc Chanot de Marseille (**stand 31**)

Salon de l'Aéronautique au Bourget
20 au 26 juin 2011



Retrouvez nous au Bourget 2011 dans l'espace d'exposition collectif de la filière aéronautique PACA du Pôle Pégase (**Hall 4 D79/D94**).



Commande sur marché

Cette fonction permet d'avoir un document papier pour les commandes ouvertes (l'aspect de l'impression ressemble aux bons de commandes fournisseurs). Cette utilisation va de pair avec le tarif : pour chaque article vous mettez dans le tarif le fournisseur, une période de validité, un prix pour cette période et un N° de marché. Après, faire une recherche sur tarif (avec par exemple comme critère ce N° marché ou une période ou un fournisseur ou autres ...) : Une fois la recherche aboutie, cliquez sur l'imprimante puis "Récapitulatif par N° marché", Clipper imprimera un document "Commande sur marché".

SIFAB
☎ : 04.42.13.35.00 ☎ : 04.42.13.35.01
e-mail : contact@sifab.fr

GANTOIS
34, BOULEVARD F. SALVAGE
ZIN 604
13333 MARSEILLE CEDEX 14

COMMANDE SUR MARCHÉ "M2"

Date	Nos Réf.	Té : 0491982602 Fax : 0491984118
06/04/2008		

Condition de port	Règlement	TVA Intracommunautaire
	CHEQUE	FR876567543

Code	Pièce / Désignation	Quantité	Min.	Max.	Début	Validité	Fin	PUHT Brut	Rem.	PUHT Net
ECR 17	ECROU INOX 10*17 TYPE PG21	1,00	100,00		01/01/2011	31/12/2011		1,0000		1,0000
ECR CONTRE 17	CONTRE ECROU 10*17 TW35	1,00	100,00		01/01/2011	31/12/2011		1,0000		1,0000
SOUP VAC ZING 5*56	SOUPILLE ZINC 5*56	1,00	1 000,00		01/01/2011	31/12/2011		0,5000		0,5000
SOUP VAC ZING 8*12	SOUPILLE ZING VAC 8*12	1,00	100,00		01/01/2011	31/12/2011		0,4000		0,4000
VIS HEX 13 LG 50	VRH. : VIS 0001 VIS HEXAGONALE DIAM 13 LG 50	1,00	1 000,00		01/01/2011	31/12/2011		0,1000		0,1000

Page 1/1

Zone Industrielle des Platanes - 13760 Saint Cannat - France
S.A. au capital de 100 000 € - SIRET 876 090 435 00032 - CODE APE 285D - RC : 82 C 333 AIX EN PROVENCE
site : www.sifab.fr

Par la suite pour les appels de livraison, il suffit de créer les BC de façon classique. (il faut quand même que les articles achetés soient reliés au tarif).

Rappel : Depuis la fiche article vous pouvez suivre le marché (onglet tarif/ bouton étiquette "Etat des BC pour l'article") et savoir la quantité réellement passé en BC sur cet article.

Nouveaux cas dans **paramétrage comptabilité**. Plus de zones à blanc, nouveau séparateur : pipe

TVA intracommunautaire

Possibilité de faire apparaître sur la facture le n° de TVA intracommunautaire du lieu de livraison et non de facturation : Créer dans les compléments (Gestion/ Données de bases/ Libellés spécifique, onglet spécifique) sur le fichier adresse : un champ libellé « TVA INTRACOMMUNAUTAIRE » ou « TVA intracommunautaire ». S'il est renseigné avec le N° intracommunautaire, c'est ce numéro qui remplace le N° TVA CEE de la fiche client.

Planning : En capacité finie, si ponctuellement on ne souhaite pas geler certains centres de frais, c'est possible avec la coche « Sélectionner les centres de frais concernés ».

Pour toute commande de licence POCKET PC avant le 31 Juillet

Nous vous offrons un pocket PC honeywell 6500* d'une valeur de **900 Euros**

[Commandez et réservez votre appareil](#)

Ou appeler au 04 42 50 62 95

* ou tout autre appareil équivalent, offre limitée au stock disponible.

