

L'édito

d'Arnaud Martin

Web séminaires très suivis courant janvier avec beaucoup de participants (*un peu plus de 80 inscrits*) et d'attention sur les thèmes de l'amélioration de la qualité et de la Business Intelligence.

Ce nouveau moyen dynamique, rapide et efficace permet sans bouger de votre bureau d'obtenir et recevoir une information adaptée à vos souhaits sur des nouveaux modules et fonctionnalités de Clipper.

En un peu moins d'une heure, vous avez ainsi accès aux dernières nouveautés et renseignements qui peuvent vous intéresser, d'une manière très pertinente. A la fin de la présentation, un temps d'échange avec des questions réponses permet d'éclaircir et affiner des points plus spécifiques.

Enfin, à l'issue de ce Web séminaire tous les participants reçoivent une copie des supports de présentation.

Nous avons prévu de nombreux autres Web séminaires tout au long de l'année, rendez vous page 2 de ce Clip Info pour vous inscrire sur les prochaines sessions qui pourraient vous intéresser.

En complément, nous avons prévu en région des petits déjeuners animés par vos responsables commerciaux qui vous permettront autour d'une tasse de café et des viennoiseries d'échanger sur différents sujets et nouveautés de Clipper.

Vous avez compris que notre obsession pour 2011, sera de vous donner toutes les informations et moyens pour vous permettre de progresser et performer avec Clipper.

Merci de votre confiance.



Clip Industrie
fête ses



Microsoft Partner

Gold Édition de logiciel

Clip Industrie à obtenu la plus haute certification Microsoft

La Certification Gold Certified Partner est basée sur la fourniture régulière de références clients documentées, ainsi que sur des critères de certification avancée, nécessitant de maintenir un degré de compétences techniques approfondi en matière de solutions d'entreprise dans des environnements complexes. La fourniture de ces références en matière de solutions innovantes, de développement d'applications et de gestion de projets éprouvée permettront de limiter les risques pour les clients et d'augmenter leur productivité.

C'est à la fois la reconnaissance de la compétence de nos équipes de développement et des méthodes suivies et l'assurance pour nos clients de produits pérennes.

Windows, Office, 32 bits/64 bits : Quoi ? Comment ? Pourquoi ?

Bref Rappel : Le système d'exploitation est le premier programme à se lancer, lorsque l'on met en route son ordinateur. Le processeur est intimement lié au système d'exploitation car c'est lui qui traite toutes les instructions. C'est grâce à ce couple, que tous les périphériques connectés (*clavier, souris, imprimante, réseau*) et tous les logiciels installés (*Clipper, Word, Excel...*) vont pouvoir cohabiter et communiquer entre eux.

Quel rôle joue l'architecture ? : Si l'on devait faire une comparaison, la structure logicielle du PC (*on parle d'architecture*) est comparable à la structure métallique d'un entrepôt. Plus cette structure sera solide, plus l'entrepôt pourra supporter de poids ou bien le PC pourra gérer de la mémoire RAM.

Avec le temps, l'architecture des ordinateurs s'est renforcée (*16 bits, 32 bits et 64 bits*) afin de pouvoir exploiter une quantité de mémoire RAM toujours plus grandissante de jour en jour. Aujourd'hui, les architectures 16 bits sont totalement obsolètes. Il nous reste donc des PC équipés d'une architecture 32 ou 64 bits.

Un peu de concret : Le couple « système d'exploitation/processeur » impose donc son architecture aux périphériques et aux logiciels. Cependant, la règle « Qui peut le plus, peut le moins » reste applicable. Pour résumer, un système d'exploitation 64 bits sait exploiter un logiciel 64 bits, mais aussi 32 bits. Cependant, l'inverse ne fonctionnera pas, un système d'exploitation 32 bits ne saura pas exploiter un logiciel 64 bits.

Vous l'aurez facilement compris, l'architecture 64 bits fait partie de ces nouvelles configurations. Mais comme toute évolution, elle ne se fera pas sans son lot de dysfonctionnements passagers et d'ajustements.

Et Clipper dans tout ça ? : Notre logiciel de GPAO est bien sûr compatible avec un système d'exploitation 32 bits ou 64 bits. Celui-ci communique seulement avec la suite Microsoft Office. Si vos autres logiciels sont en 32 bits, pas d'affolement, ce n'est pas nécessaire de les passer en 64 bits pour que Clipper fonctionne correctement. Cependant, nous avons remarqué quelques dysfonctionnements avec Microsoft Office 2007/2010 – 64 bits.

Dans un bulletin officiel, Microsoft a reconnu que certains logiciels pouvaient avoir des problèmes de communication avec leur système d'exploitation en 64 bits. C'est la raison pour laquelle, nous conseillons d'éviter les configurations exotiques qui consistent à mélanger du 32 et 64 bits. De plus, un système d'exploitation 64 bits, sur lequel a été installé Microsoft Office en 32 bits puis désinstallé, pour recevoir Microsoft Office 64 bits n'est pas non plus recommandé. Le mieux est de partir d'un PC propre (*fraichement formaté*) et d'installer soit tout en 32 bits, soit tout en 64 bits.

Synthèse : Il ne faut pas hésiter à franchir le pas pour passer en 64 bits, le gain de mémoire RAM n'est pas négligeable. Cependant, il est nécessaire de procéder de manière cohérente et sans précipitation.

Nicolas Bezert
Responsable équipements et réseau

Nouveau

Club Clipper

Le Club Clipper accueille deux salons : le **Club Qualité** animé par Sébastien Combe publiera toute l'information autour de la qualité et le **Club Gestion de production**, animé par Yvan Lambert qui nous parlera d'organisation industrielle, de plan de charge, de planning atelier, de lean...

L'ouverture de ces 2 nouvelles sources d'information fait suite aux tours de France de formations sur ces sujets et prolongent ainsi l'excellent contact établi durant ces manifestations.

Inscrivez vos entreprises et suivez en direct les actualités Clipper sur les évolutions de ces modules.

www.clubclipper.fr

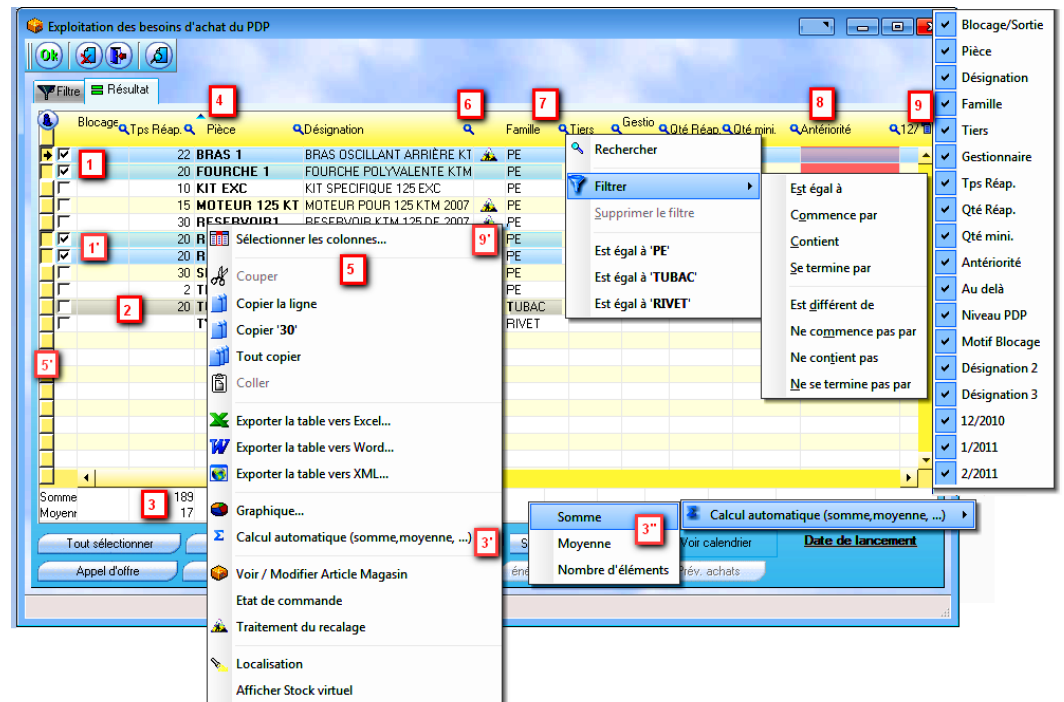
Nos Rendez vous 2011



Clipper/Passerelle FAO Tôlerie, 10 Février 2011,
Animation/réalisation : F. Dichamp
Pocket PC, 15 Mars 2011,
Animation/réalisation : M. Bertoni
GT/RH, 11 Mai 2011,
Animation/réalisation : G. Clément
CRM, 6 Juillet 2011,
Animation/réalisation : V. Camus
PDP, plan de charge, planning atelier, 6 Septembre 2011,
Animation/réalisation : Y. Lambert
Configurateur, 6 Octobre 2011,
Animation/réalisation : O. Metery
Clipper Expert, 25 Octobre 2011,
Animation/réalisation : M. Bertoni
Inscriptions sur :
www.clipindustrie.com

Le saviez-vous ?

Les tables : Ce thème a déjà été abordé dans un précédent Clip Info, mais il est bon de rappeler toutes les fonctions qui existent autour d'une table



1. Sélection multi lignes. Vous avez 2 possibilités :

- Prendre un bloc de plusieurs lignes : sélection de la 1^{ère} ligne, appui sur la touche « Shift » et sélection de la dernière.
- Prendre plusieurs lignes une par une : sélection de la 1^{ère} ligne, appui sur la touche « Ctrl » et sélection des lignes suivantes

- Une fois les lignes choisies (*surbrillance bleue*), il suffit de cocher l'une des cases de sélection pour que toutes les lignes sélectionnées soient cochées.

2. Le survol d'une ligne, affiche la ligne en inverse vidéo gris. Ce qui permet une visualisation plus nette de la ligne et ainsi évite la sélection de celle-ci.

3. Sur des champs numériques d'une table ou dans les totaux en bas (3[°]) ou dans le clic droit sur la table (3[°]), un simple clic droit ajoute des **totaux**, **compteurs** ou **moyennes**.

4. Trier une table :

• Tri simple

Pour trier les colonnes d'une table, vous devez juste cliquer sur le titre de la colonne. Les colonnes « triables » sont identifiées par une double-flèche. Lorsque le tri est actif, une petite flèche indique le sens de tri de la colonne.

• Tri multiple

Pour trier une table sur plusieurs colonnes, l'utilisateur doit :

- Maintenir la touche CTRL enfoncée.
- Cliquer sur le titre des colonnes à prendre en compte dans le tri. Il est nécessaire de sélectionner

les colonnes selon l'ordre voulu. Par exemple, pour trier sur le code société puis le nom, il est nécessaire de cliquer en premier sur la colonne "Société" puis ensuite sur la colonne "Nom"

Remarque : Le tri multiple n'est disponible que sur les tables mémoire.

5. Un clic droit dans la table permet :

- De copier le tableau, la ligne ou uniquement la cellule (*pratique, par exemple pour mettre un code pièce dans le presse papier*)
- D'exporter les données de la table sous Excel ou Word. On peut fusionner si le document existe déjà. Les couleurs sont reprises dans le fichier Excel généré. L'export Open Office est disponible (*si le programme est installé sur le Pc*).
- De rebondir sur d'autres modules de Clipper (équivalent au clic droit du i d'info).

Remarque : Si toutes les cellules de la table ont des clics droits sans le menu contextuel standard, vous pouvez retrouver ce menu contextuel standard avec un clic droit sur la partie gauche de la table (5[°])

6. Ajustage et déplacement :

- Il est possible de déplacer le séparateur de colonnes afin d'obtenir la dimension voulue. Un double clic sur la séparation des titres de colonne permet de dimensionner automatiquement la largeur de toutes les colonnes.
- A tout moment, vous pouvez réorganiser les colonnes d'une table. Il suffit de réaliser les opérations suivantes :

- Cliquez sur le titre de la colonne à déplacer et maintenez le bouton gauche de la souris enfoncé.
 - Déplacez la colonne jusqu'à sa nouvelle position puis relâchez le bouton gauche de la souris.
- Ces deux réglages sont mémorisés en sortant de la fenêtre.

7. Recherche et filtre sur les colonnes de la table avec une loupe

- Pour effectuer une recherche dans une table, il suffit de :
 - Cliquer sur la loupe présente dans le titre de la colonne. Une zone de saisie apparaît.
 - Saisir les premières lettres de l'élément cherché. Le premier élément correspondant est automatiquement sélectionné dans la table.
- Vous pouvez également faire des **filtres** sur le contenu, avec un clic droit dans la loupe : Aussi bien sur une colonne numérique (*par exemple pour ne sélectionner que les temps de réapprovisionnement supérieurs à 10*), que sur le texte (*par exemple pour ne sélectionner que les familles dont le code commence par P*).

Par la suite il est possible de désactiver ce filtre. Cette fonction est intéressante dans les recherche, si des critères n'ont pas été prévus dans l'onglet filtre.

Remarque : les totaux, l'onglet cumul, les états, les graphes tiendront compte de cette sélection.

Astuce : Il est également possible de faire une recherche en saisissant directement les premières lettres recherchées. Il suffit de :

- Trier la colonne où la recherche doit être effectuée (*la loupe doit être affichée dans cette colonne*).
- Saisir les premières lettres de l'élément cherché. Le premier élément correspondant est automatiquement sélectionné dans la table.

8. Il est toujours possible de visualiser le contenu d'une colonne, quelle que soit la taille de la table ou les colonnes affichées grâce à l'ascenseur horizontal.

Pour fixer une colonne :

- Survolez la partie gauche du titre de la colonne.
 - Lorsque le curseur de souris se transforme en cadenas ouvert, cliquez avec le bouton gauche de la souris.
 - Toutes les colonnes à gauche de cette colonne seront alors fixées. Ces colonnes ne peuvent plus être déplacées.
- Pour ne plus fixer des colonnes, il suffit d'effectuer la même opération.
- Ce réglage est mémorisé en sortant de la fenêtre.

9. Masquer une colonne (nouveau 5.1). Si une colonne vous gêne, plutôt que de la déplacer à la fin du tableau ou de la réduire, il suffit de faire un clic droit sur les entêtes de colonne et de décocher les colonnes à faire disparaître.

Ce réglage est mémorisé en sortant de la fenêtre.

Les tables fichiers / tables mémoires.

La table fichier est généralement une liste (*ex les clients, pièces, articles...*). Le chargement ne se fait que pour ce qui va s'afficher et c'est lorsque l'on descend l'ascenseur que l'élément suivant sera recherché. Ce type de table permet un affichage immédiat, c'est à chaque déplacement qu'il y aura perte de temps pour aller chercher l'élément suivant.

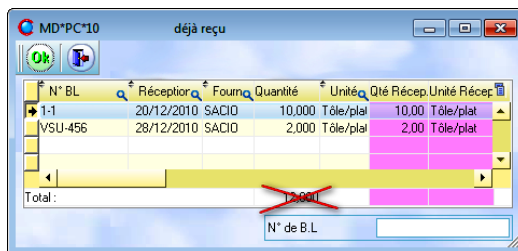
Pour reconnaître une table fichier : l'ascenseur vertical reste toujours au centre

A l'inverse la table mémoire, parcourt l'ensemble des informations à afficher et les charge toutes dans la table. Le temps de chargement est plus long au début, mais ensuite tout est accessible immédiatement (*tri, recherche, calcul...*). Nous l'utilisons dans les tableaux d'analyse (*prévision livraison, cahier d'affaires, état des commandes...*)

Limite de la table fichier

Il y a une fonction qui peut ralentir considérablement Clipper, c'est le calcul des totaux (*cf 3*). En effet comme on ne connaît pas le nombre d'éléments, Clipper est obligé de parcourir tout le fichier pour calculer la somme ou le nombre d'éléments.

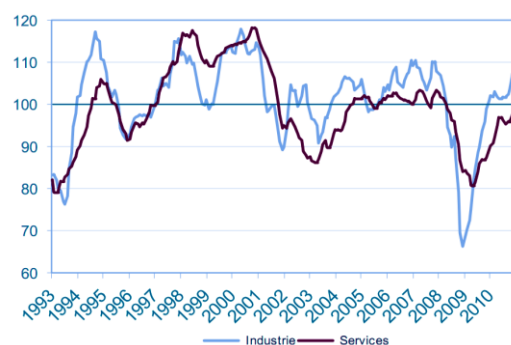
Exemple à ne pas suivre : ajouter un total (*sur la colonne Quantité*) dans la réception BL, sur la table qui montre les livraisons déjà effectuées : selon la base, en mettant ce calcul l'ouverture de cette « petite » fenêtre peut demander une ... quinzaine de secondes.



Synthèse Banque de France

En novembre, l'activité industrielle s'est dans l'ensemble accélérée. Les carnets se sont étoffés du fait de la progression soutenue des prises de commandes et sont considérés comme supérieurs à leur niveau normal. Les stocks de produits finis se sont maintenus à un niveau conforme aux attentes. Les prévisions augurent d'une poursuite de la croissance de la production à court terme.

Indicateurs du Climat des Affaires dans l'Industrie et les Services
100 = Moyenne de 1981 (Industrie) et 1987 (Services) au dernier point



Certifications

La gamme Clipper (*Premier, standard, Master et Expert*) est certifiée compatible Windows 7



Indicateurs Clip Industrie

2010

- 121 nouveaux clients utilisateurs de CLIPPER en comptant ceux à l'international.
- Décollage de Master / Expert avec quasiment 50 clients installés.

Web Séminaire



Le web séminaire « Amélioration de la qualité » qui présentait rapidement le nouveau module qualité de Clipper à accueilli un nombre impressionnant de participants tant dans sa session de la matinée que dans celle de l'après-midi. Sébastien Combe confirme ainsi, le grand intérêt de nos clients autour du thème de la qualité.

Les Petits déjeuners



Programmes et inscriptions sur notre site Internet : www.clipindustrie.com

Le Clip Info

Echange de liens



Vous avez, je suppose tout comme nous, le besoin de vous faire connaître et si possible de vous rendre visible sur le média le plus performant de notre époque : Internet

Vous avez, bien sûr, un site Internet et vous vous réjouissez lorsqu'il génère des contacts professionnels, les plus difficiles à atteindre.

J'ai remarqué, en consultant nos statistiques de fréquentation de notre site Internet, qu'un nombre non négligeable de visites provenaient des sites de nos clients qui avaient eu l'amabilité de nous citer sur leur propre site. Une simple citation ou un logo avec un lien vers le site du partenaire suffit.

Je vous propose un simple échange de lien, vous mettez : « Notre entreprise utilise la GPAO CLIPPER », ou en tant que partenaire GPAO, une image comportant un lien, ou tout autre phrase à votre convenance avec le lien : <http://www.clipindustrie.com/>

Je m'engage en retour à vous citer de la même façon sur notre site. Indiquez moi l'adresse de votre site Internet à c.larue@clipindustrie.com et j'irai chercher votre logo.

Ensemble nous serons plus dynamiques, plus présents et plus visibles par les robots de Google et autres outils de référencement.

N'hésitez pas à me contacter pour toutes informations complémentaires

Merci de votre participation

Christian Larue
Responsable de la communication de
Clip Industrie

Les petits déjeuners de



CLIP
INDUSTRIE

Ces petits déjeuners régionaux gratuits, animés par vos responsables commerciaux, vous présentent divers sujets d'information sur des évolutions importantes de CLIPPER. Vous pouvez vous inscrire sur notre site internet www.clipindustrie.com

Date	Lieu	Thème
Présenté par Michel Bertoni		
Mardi 8 Février	Villefranche sur saône (69)	Clipper Expert
Mardi 7 Juin	à Saint-Etienne (42)	Le suivi de charge et l'ordonnancement
Mardi 20 Septembre	Villefranche sur Saône (69)	La nouvelle CRM
Mardi 22 Novembre	Saint-Etienne (42)	les Ressources humaines et la gestion des temps
Présenté par Viviane Camus		
Jeudi 10 Mars	Besançon (25)	Clipper Expert
Mardi 7 Juin	Belfort (90)	Les Ressources humaines et la gestion des temps
Mardi 27 Septembre	lieu à préciser	La gestion des stocks
Mardi 13 Décembre	lieu à préciser	Le suivi de production
Présenté par Ghislaine Clément et / ou Dominique Despre		
Vendredi 11 Mars	Bussy Saint Georges (77)	La gestion commerciale et le module pocket pc
Vendredi 25 Mars	Arras(62)	Clipper Expert
Vendredi 10 Juin	Bussy Saint Georges (77)	Clipper Master et Clipper Expert
Vendredi 14 Octobre	Bussy Saint Georges (77)	La nouvelle crm
Présenté par Xavier Poibeau		
Jeudi 17 Mars	Albi (81)	Clipper Expert
Jeudi 9 Juin	Pau (64)	Les Ressources humaines et la gestion des temps
Jeudi 15 Septembre	Toulouse (31)	Les Ressources humaines et la gestion des temps
Jeudi 1 Décembre	Pau (64)	Le module pocket pc
Présenté par Olivier Métery		
Jeudi 24 Mars	Aix en Provence (13)	Le suivi financier
Jeudi 16 Juin	Nice (06)	Le suivi de production
Jeudi 22 Septembre	Valence (26)	Le suivi de la qualité
Jeudi 15 Décembre	Nîmes (30)	Le suivi commercial

Les temps improductifs, une source de gain importante !

Nous avons souvent tendance à nous focaliser sur les gammes de fabrication et sur les nomenclatures. Quand on pense que 95 % du temps la pièce "attend", nous sommes donc en droit de nous demander comment améliorer ces 95 %...

Ces temps improductifs sont de toutes sortes : Contrôle, magasin, préparation des gammes de montage, pointage des OF, inventaire et tout ce qui freine nos productions. Il existe dans Clipper des modules ou des paramétrage permettant de vous simplifier la vie et de vous concentrer sur votre cœur de métier, ci-dessous quelques rappels :

Paramétrage réponse : Si vos modes de fonctionnement sont un temps soit peu répétitifs, vous éviterez des questions auxquelles vous répondez tout le temps la même chose.

Date de sortie : Pièce cyclée, article, client, fournisseur, prospect. Simplification des listes et amélioration des analyses.

Post consommation : Que ce soit en pointage ou en cas de livraison, simplification et fiabilisation des sorties magasin.

Pointage : Nouveaux paramétrages permettant, de là aussi, de post imputer des pointages (*diminution du nombre de manipulations*) Par exemple, pointage du dégraissage lors du pointage de la phase de traitement thermique.

Vous souhaitez savoir d'un seul coup et en une seule manipulation quels sont vos dossiers complets. Mais surtout, sur les dossiers incomplets vous voulez connaître les manquants et l'OF ou le BC qui va permettre de compléter votre dossier :

Analyse faisabilité

Enfin, suis-je en mesure de livrer mes commandes en temps et en heure ? Mes fabrications pour couvrir mes prévisions de vente seront elles terminées à temps ? Quelles sont les pièces pénalisantes ? Quel BC me bloque quelle livraison ? Où est positionné mon OF, sur quel CF et quel est le dernier pointage sur cet OF ?

Toutes ces données sont regroupées sur un seul et même outil : **Carnet de commande PDP**

Pour avoir suivi des gros carnets de commande, je peux vous dire que le temps gagné est très conséquent.

Sur ce, à bientôt, pour un autre point sur votre ERP !

Yvan Lambert